

## NÁVODNÍK – za 4. ročník

*Co musím umět do pátého ročníku!*

**Znám všechny durové stupnice – chápu princip kvartového a kvintového kruhu:**

*U stupnic křížky odvozujeme další stupnici podle 5. stupně tedy kvinty -> kvintový kruh. Protože posunutím stupnice se nám dostane půltón mezi 6. a 7. stupeň, je vždy potřeba přidat křížek (zvýšit notu) k sedmému stupni. To proto, aby byl půltón tam, kde ho má durová stupnice mít! Viz obrázek*

C dur      5. stupeň      G dur      D dur

*U stupnic s béčky odvozujeme další stupnici podle 4. stupně tedy kvarty -> kvartový kruh. Protože posunutím stupnice se nám dostane půltón mezi 4. a 5. stupeň, je vždy potřeba přidat béčko (snížit notu) ke 4. stupni. To proto, aby byl půltón tam, kde ho má durová stupnice mít! Viz obrázek*

C dur      4. stupeň      F dur      D dur

*Každá durová stupnice má svoji paralelní mollovou, kterou najdeme na 6. stupni. Paralelní znamená, že má stejné předznamenání:*

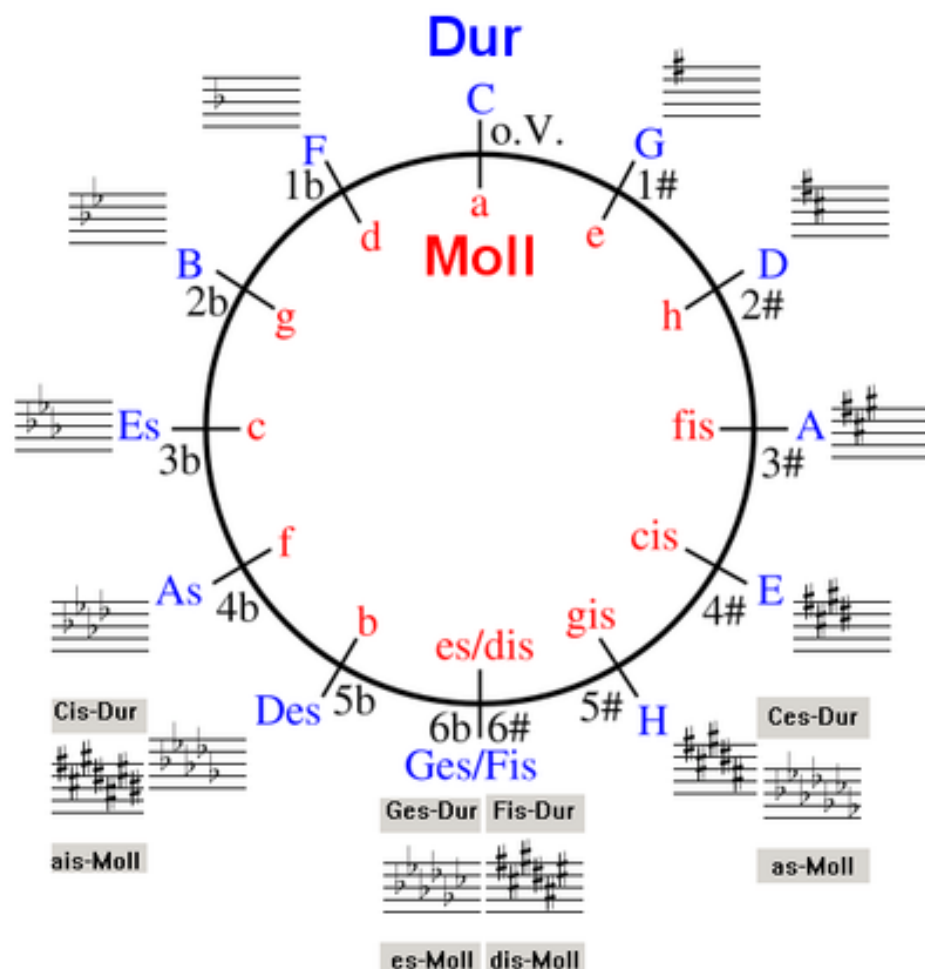
C dur      6. stupeň      a moll

*Pomůcka -> abychom si nemuseli hledat vždy šestý stupeň, můžeme vždy kouknout o tercii níže od základního tónu.*

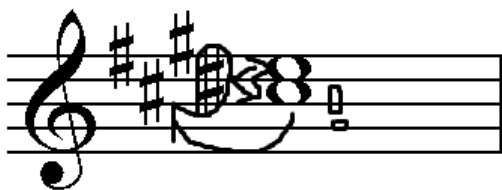
A dur - fis moll      Es dur - c moll

*Pozor však na předznamenání E dur, bude mít například paralelní cis moll – jelikož má 4 křížky*

## Kvintový a kvartový kruh:

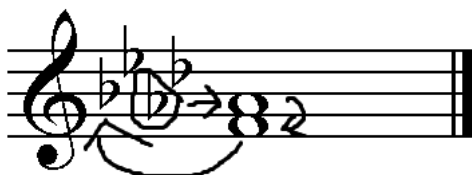


Pomůcky pro určování tónin:  
s křížky:



**Kouknu na poslední křížek** (poslední křížek zvyšuje 7. stupeň stupnice), **o půl tón výš je durová stupnice. Je-li poslední křížek dis -> E dur** (poslední křížek cis -> D dur...)  
**Mollová je o tón níže** (6. stupeň durové)  
**Je-li poslední křížek dis -> cis moll.**

**Pozor, vždy si ještě zkontroluj předznamenání** (nikoliv c moll, ale cis moll) s béčky:



**Kouknu se na předposlední béčko. Tam, kde je umístěno předposlední béčko je postavena i durová stupnice! Je-li předposlední b: as -> As dur. Mollovou stupnici pak najdete o tercii níž v té stupnici -> f moll.**

**Pozor, vždy si ještě zkontroluj předznamenání** (o tercii níž je f - v předznamenání není béčko fes -> takže f moll)

**MOLLOVÉ STUPNICE SE PÍŠÍ S malými písmeny!**

## Umím počítat rytmus a nevydělám mne noty dvaatřicetinové

Pomůcka:

## Znám některá tempová označení:

<i>Pomalá tempa</i>	<i>Střední tempa</i>	<i>Rychlá tempa</i>
<b>Grave</b> – těžce	<b>Andante</b> – krokem	<b>Allegro</b> – rychle (120)
<b>Largo</b> – velmi pomalu	<b>Moderato</b> – mírně	<b>Vivace</b> – živě
<b>Adagio</b> – pomalu (60)	<b>Allegretto</b> – mírně rychle	<b>Presto</b> – úprkem

**Ritardando** – zpomalovat

**Accelerando** – zrychlovat

**A tempo** – v původním tempu

## Znám některá označení výrazu: tedy jak mám skladbu hrát

**dolce** – sladce

**sostenuto** – široce

**espressivo** – výrazně

**cantabile** – zpěvně

**comodo** – pohodlně

**amoroso** – milostně

## Chápu enharmonickou záměnu:

Enharmonicky zaměněné tóny jsou ty, které mají stejnou výšku a jiný název.

Příklad: Když zvýším notu  $c_1$  o půltón, vznikne z  $c_1 \rightarrow cis_1$ . Když snížím notu  $d_1$  o půltón vznikne  $des_1$ . Ve skutečnosti jsou to noty o stejné výšce:

Pozor však, mezi tóny E a F a H a C je půltón -> když zvýším e na eis -> bude to rovnou shodné s notou f

## Znám mollové stupnice:

*Ve čtvrtém ročníku se učíme 3 mollové stupnice:*

*mollová aiolská -> ta, kterou si umíme odvodit – nic se v ní neděje*

*mollová harmonická -> v té zvyšujeme 7. stupeň nahoru i dolů*

*mollová melodická -> směrem nahoru zvyšujeme 6. a 7. stupeň, směrem dolů jako aiolská*



Pozor na předznamenání!

*V následujícím případě noty zvyšujeme odrážkami, protože v předznamenání jsou béčka*



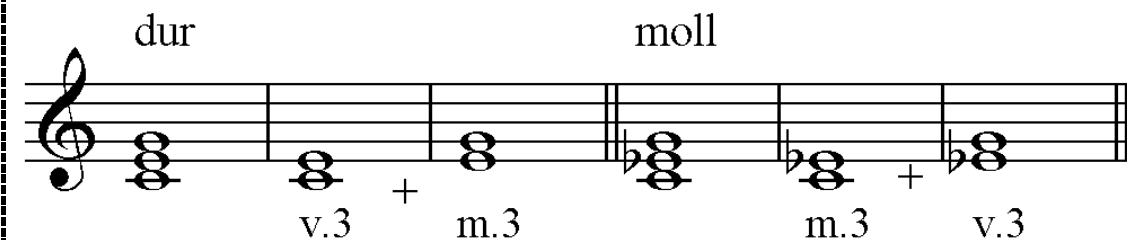
*U stupnic s vyšším počtem křížků je potřeba použít dvojkřížek, opět kvůli předznamenáním, ve kterém už tato nota je zvýšená*



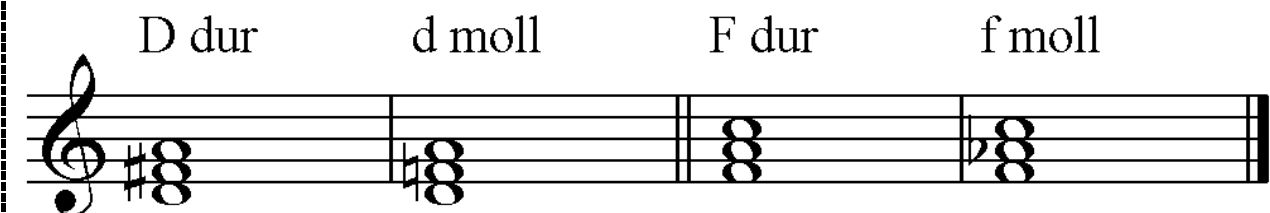
**Tyto stupnice umím i sluchem rozeznat.**

**Znám durový kvintakord a umím si z něj odvodit kvintakord mollový:**

*Mollový kvintakord se od durového liší pouze v prostředním tónu. Tím dojde k přeskupení intervalů -> durový kvintakord má spodní tercii velkou (durovou) a mollový kvintakord má spodní tercii malou (mollovou).*



*V následujícím příkladě vidíte ukázkou odvození mollového kvintakordu od mollového:*



## Umím vytvořit ze základních intervalů odvozené intervaly:

Postup:

1. Zapišu vzdálenost.
2. Uvědomím si tóninu dle spodního tónu.
3. Pokud je třeba domyslím si posuvku #/b podle předznamenání té tóniny.
4. Zvyšuji či snižuji interval podle pravidel.

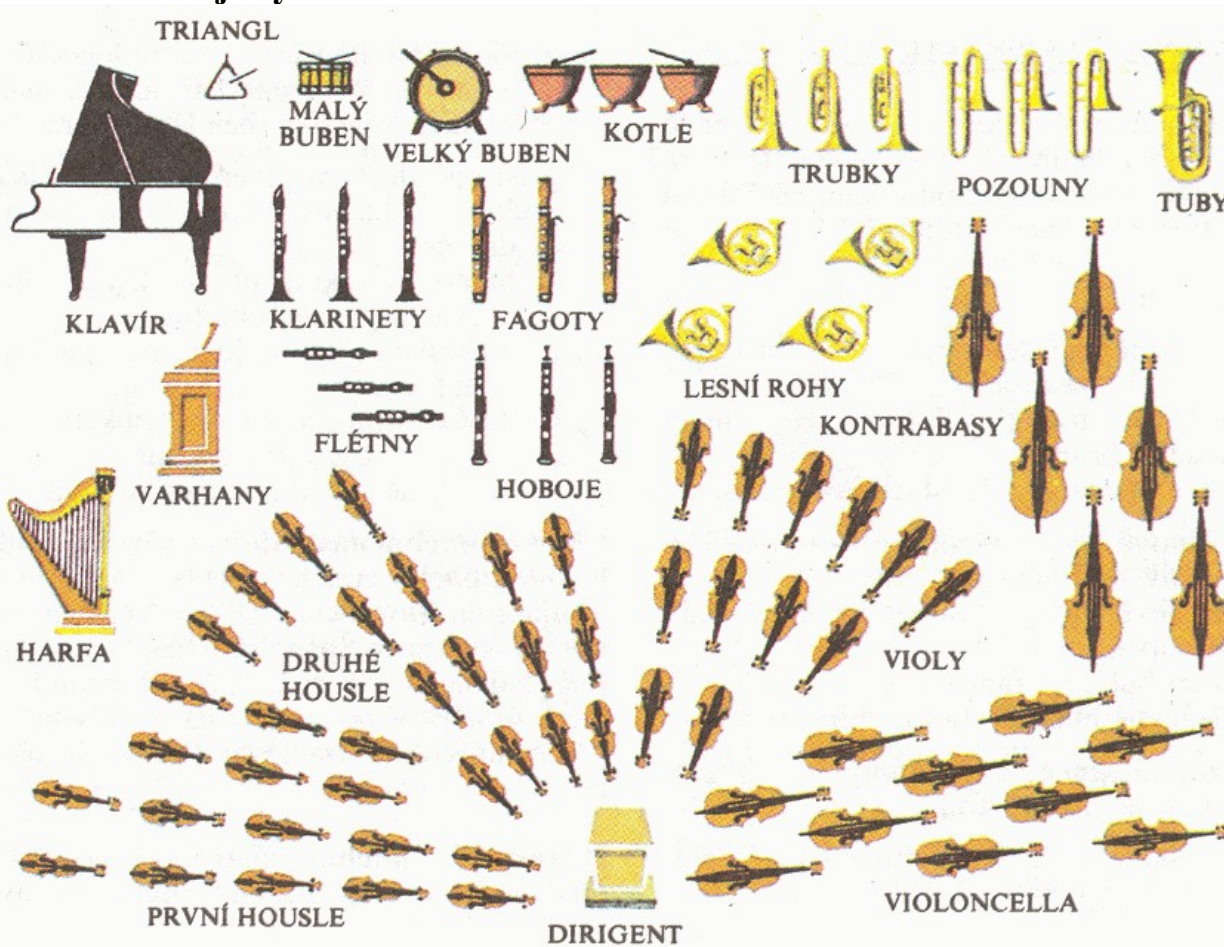
S čistými intervaly se pracuje jinak než s velkými!

2. snížení	1. snížení	Základní interval	1. zvýšení
	zmenšený <-	čistý	-> zvětšený
zmenšený <-	malý!! <-	velký	-> zvětšený

1. 2. 3. 4. 1. snížení 2. snížení

zm.7 7 D dur v.7 zm.7

## Znám nástroje symfonického orchestru:



## Znám základní harmonické funkce a umím je použít:

Každá tónina má své tři základní harmonické funkce. Tyto funkce se používají k základním doprovodům různých písní všech žánrů.

Tónika T – durový akord postavený na prvním stupni

Dominanta D – durový kvintakord postavený na pátém stupni

Subdominanta S – durový kvintakord postavený na čtvrtém stupni

The image shows a musical staff in 4/4 time with a treble clef. The first five notes of the C major scale are written: C (1. stupeň), D (2. stupeň), E (3. stupeň), F (4. stupeň), and G (5. stupeň). Below the staff, the corresponding triads are shown: T (Tónika, C major), S (Subdominanta, F major), and D (Dominanta, G major). The labels 'C dur', 'F dur', and 'G dur' are placed above the respective triads.

*Např v E dur*

*Tónika – E dur, Subdominanta – A dur, Dominanta – H dur*

## Znám standardní druhy komorních souborů

### Smyčcové trio:

*housle, viola, violoncello*

### Smyčcový kvarteto:

*1. housle, 2. housle, viola, violoncello*

### Klavírní kvinteto:

*klavír + smyčcový kvintet*

### Vokální kvintet:

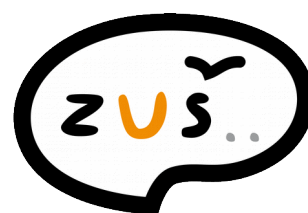
*Soprán, Alt, Tenor, Baryton, Bas*

## Znám hlasové skupiny v pěveckých sborech

*ženské hlasy: soprán, mezzosoprán, alt*

*mužské hlasy: tenor, baryton, bas*

© Jakub Kacar



LITOMĚŘICE